

MATTAWA FARMWORKERS' UNDER THE SMOKE

University of Washington, Research study, 2018



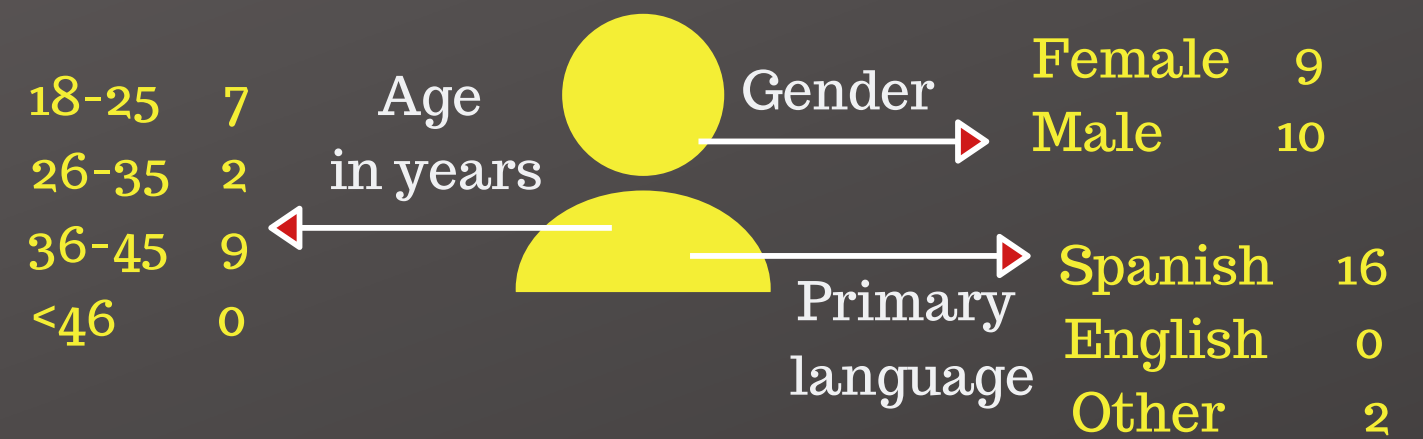
Farmworkers face a high risk of exposure to wildfire smoke while working outdoors however, resources and access to those resources are limited



72% reported no changes made to their routines or activities

72% reported being exposed to an unhealthy amount of smoke

DEMOGRAPHICS

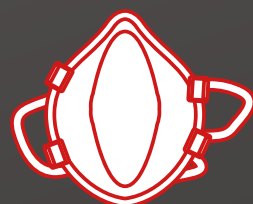


Number of participants: 18

USED RESOURCES



72% used a bandanna
Some wore it wet and/or two at time



44% used a mask
Mask were reported uncomfortable to wear

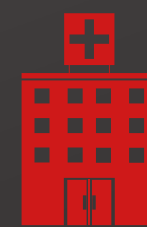


44% drank more water
Workers drank electrolyte & energy drinks instead of water

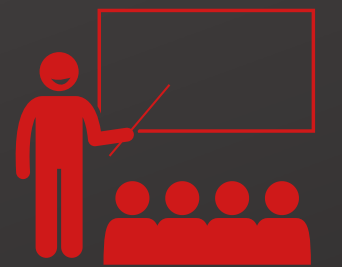
REQUESTED RESOURCES



Community
Hold community information meetings



Have resources available in public spaces such as clinics and city halls



Supervisor

94% of participants asked for information to be distributed by their supervisor



PREFERRED COMMUNICATION CHANNELS



94%
Employer



88%
Social Media : Facebook



83%
Family, friends, or co-workers



83%
Video & TV



72%
Radio & text

Least preferred:
Website & Email

BARRIERS



100% reported little to no INFORMATION to protect themselves from the smoke



72% reported that their supervisor did not have the appropriate TRAINING to know how to protect their workers

- ✗ Only source of income
- ✗ Unable to miss work
- ✗ Working by piece rate

WHAT CAN FARMWORKERS DO NOW?

Stay informed on air quality: Pay attention to local news for health warnings and use air filters.

Keep indoor air clean: Close windows and doors. Don't smoke, use candles, or vacuum

Use masks & make sure you're using the mask correctly to filter out the most smoke

Contact your healthcare provider if you have heart or lung disease and your symptoms get worse

ACKNOWLEDGEMENTS

Thank you to Mattawa farmworkers for giving us their time and thoughtful input. Thank you to PNASH Center, faculty, and staff for their time and resources. Funded by: Mary Gates Research Scholarship. Resource credit to the Department of Health.



PACIFIC NORTHWEST AGRICULTURAL SAFETY AND HEALTH CENTER
farming • fishing • forestry



TRABAJADORES AGRÍCOLAS DE MATTAWA BAJO EL HUMO

Una investigación de la Universidad de Washington, 2018



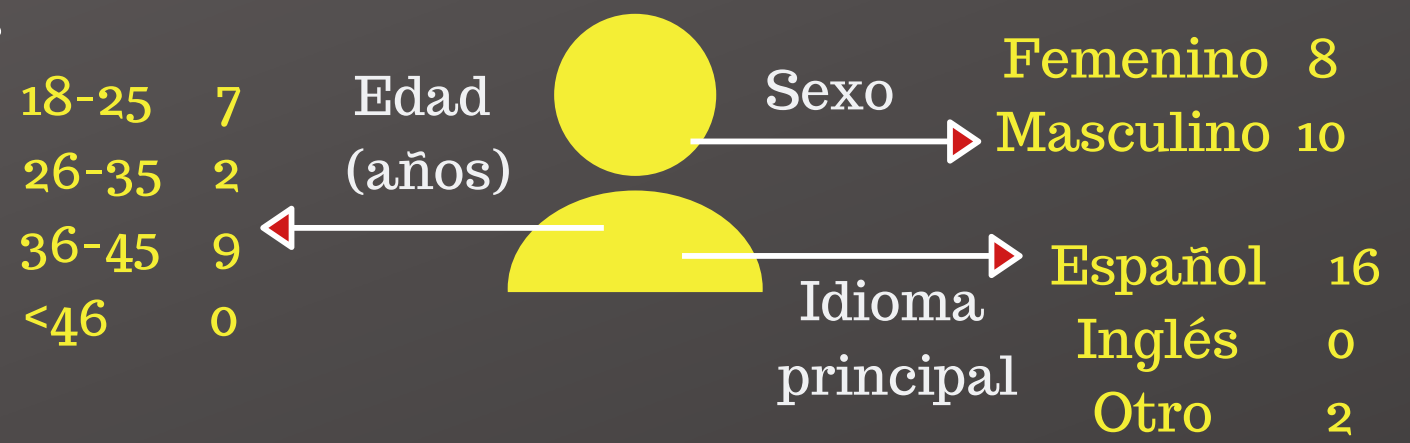
Los trabajadores del campo enfrentan un alto riesgo de exposición al humo de incendios forestales. Sin embargo, los recursos y acceso a esos recursos son limitados.



El 72% reportó que no se realizaron cambios en sus actividades laborales o rutinas.

El 72% reportó haber estado expuesto a una cantidad de humo no saludable.

DEMOGRAFÍA



Número de participantes: 18

RECURSOS UTILIZADOS



El 72% usó un paño. Algunos trabajadores usaron un pañuelo mojado y/o dos a la vez.



El 44% usó una máscara. Se reportó que el uso de las máscaras fue incómodo.



El 44% tomo más agua. Los trabajadores bebieron suero y bebidas energéticas en lugar de agua.

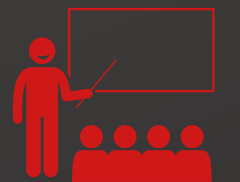
RECURSOS SOLICITADOS



Comunidad. Tener reuniones comunitarias de información.



Tener recursos disponibles en lugares públicos, como en clínicas.



Supervisor

El 94% de los participantes pidió que sus supervisores les distribuyan información.



MANERAS DE COMUNICACIÓN PREFERIDAS



94%

Empleador



88%

Redes sociales: Facebook



83%

Familia, amigos o compañeros de trabajo



83%

Video y televisión



72%

Radio y texto

Menos preferido: sitio web y correo electrónico



El 100% reportó no haber recibido suficiente INFORMACIÓN sobre cómo protegerse.



El 72% reportó que su supervisor no tenía el ENTRENAMIENTO apropiado para saber cómo proteger a los trabajadores.

- ✗ Única fuente de ingreso
- ✗ No poder faltar al trabajo
- ✗ Trabajando por contrato

¿QUÉ PUEDEN HACER AHORA LOS TRABAJADORES DEL CAMPO?

Mantenga limpio el aire de su hogar: cierre ventanas y puertas, no fume, no use velas y use filtros.

Manténgase informado sobre la calidad del aire: preste atención a las noticias locales respecto a avisos de salud y reportes sobre la calidad del aire.

Utilice mascarillas y asegúrese que la use correctamente para filtrar la mayor parte del humo.

Contacte a su médico si tiene enfermedades o si tiene enfermedades del corazón o de los pulmones y si sus síntomas no mejoran.

AGRADECIMIENTOS

Gracias a los trabajadores de Mattawa por su tiempo y valiosos comentarios. Gracias a PNASH, docentes y demás personal por su tiempo y recursos. Financiada por Mary Gates Research Scholarship. Recursos proporcionados por el Departamento de Salud.



PACIFIC NORTHWEST AGRICULTURAL SAFETY AND HEALTH CENTER
farming • fishing • forestry

